



FERRI

Haute Époque  
Art Populaire  
*Curiosités*

MERCREDI 19 JUIN 2013  
DROUOT-RICHELIEU - Salle 2

# Haute époque Art populaire et Curiosités

**Mercredi 19 juin 2013 à 14 heures**  
**Drouot - Richelieu, salle 2**

9, rue Drouot - 75009 Paris

**Expositions publiques :**

Le mardi 18 juin, de 11 heures à 18 heures,  
le matin de la vente, de 11 heures à 12 heures.

Téléphone pendant l'exposition et la vente :  
01 48 00 20 02

**Drouot**LIVE<sup>COM</sup>

Alexandre FERRI  
Commissaire Priseur Judiciaire

**FERRI**  
Ventes aux Enchères et Expertises

**FERRI & Associés**  
53, rue Vivienne - 75002 Paris  
Tél. 01 42 33 11 24 - Fax. 01 42 33 40 00  
E-mail : ferri.cp@ferri-drouot.com  
www.ferri-drouot.com



3

HAUTE ÉPOQUE

Monsieur Jean ROUDILLON  
206, boulevard Saint-Germain - 75007 PARIS  
Tél. 01 42 22 85 97  
Courriel : jean.roudillon@club-internet.fr

A décrit les n° 1 à 31, 33 et 272.

TABLEAUX ANCIENS

Cabinet TURQUIN - Monsieur Stéphane PINTA  
69, rue Sainte-Anne - 75002 PARIS  
Tél. 01 47 03 48 78  
Courriel : stephane.pinta@turquin.fr

A décrit le n° 32

MOBILIER ANCIEN

Messieurs Jacques BACOT & Hughes de LENCQUESAING  
15, quai Bourbon - 75004 PARIS  
Tél. 01 46 33 54 10  
Courriel : iepconseil@wanadoo.fr

A décrit les n° 271 et 273 à 275.

ART POPULAIRE & OBJETS DE CURIOSITÉ

Madame Martine HOUZE  
5 Boulevard du Montparnasse - 75006 PARIS  
Tél. 01 45 66 79 85  
Courriel : mhlp75@gmail.com

A décrit les n° 35 à 270.



1

1. **Buste en pierre** : *sainte Anne en prière*, traces de polychromie. Nord de la France, fin du XVe siècle.  
Haut. 25 cm

600 / 900 €

2. **Plaquette rectangulaire** en cuivre bombé peinte en émaux de couleurs de la *Flagellation du Christ*. Œuvre de Limoges, première moitié du XVIe siècle.  
Haut. 14 - Larg. 11,5 cm

400 / 600 €



2

3. **Triptyque** en noyer peint en couleurs et doré. Au centre, en bas-relief, la Vierge et l'Enfant Jésus assis dans une cathèdre sur un fond de rocher avec un arbre et une tour. Sur les panneaux peints à l'intérieur le couple de donateurs et à l'extérieur deux anges.

L'ensemble dans une monture en bois sculpté avec, sur le fronton, deux animaux fantastiques ailés présentant un écusson d'armoirie.

XIXe siècle, néo-gothique.

Haut. 82 - Larg. ouvert 64 cm

400 / 600 €





4

4. Deux panneaux formant paire. Chêne sculpté en relief de deux figures féminines nues entourées de branchages, de fleurs et d'un oiseau.  
France, fin du XVIe siècle.  
Haut. 56 - Larg. 21 cm  
400 / 500 €  
Usures et manques



6

6. Christ en croix. Ivoire.  
XVIIe - XVIIIe siècle.  
Dans un cadre en bois doré.  
Haut. 32 - écartement 17 cm  
1 000 / 1 200 €  
Petit manque

5. Croix en bronze présentant une plaquette en cuivre émaillé en couleurs le Christ en croix.  
Espagne, XVIIe siècle.  
Haut. 16,5 - Larg. 6,3 cm  
100 / 200 €  
Mauvais état

7. Plaque rectangulaire en cuivre légèrement bombé peint en couleurs d'une Sainte femme en prière le visage tourné à gauche.  
Œuvre de Limoges, autour des Noualhier, XVIIe siècle.  
Haut. 7 - Larg. 6,5 cm  
300 / 400 €



5



7



8



9

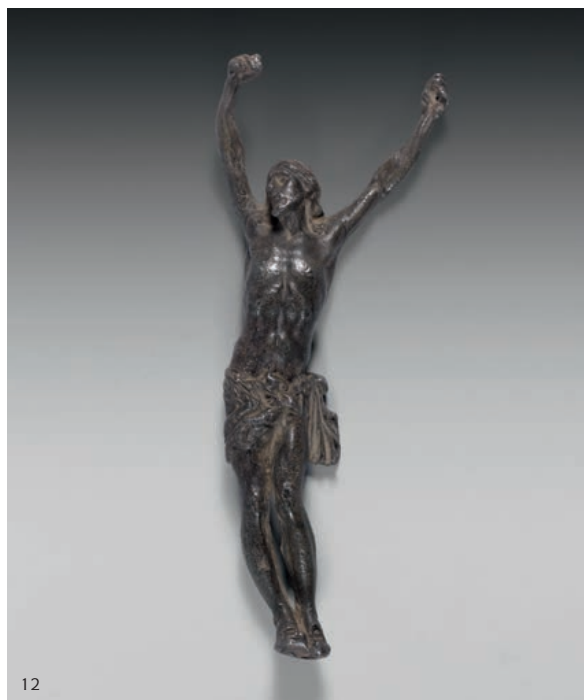


11

- |   |                        |  |                    |
|---|------------------------|--|--------------------|
| <p>8. <b>Baiser de Paix.</b> Bronze. <i>La Nativité du Christ.</i><br/>École française, XVIIe siècle.<br/>Haut. 16 - Larg. 10,5 cm</p>                        | <p>500 / 600 €</p>     | <p>11. <b>Image de torture.</b> Personnage en métal s'ouvrant pour dégager des pointes.<br/>Haut. 9,5 cm</p> | <p>60 / 80 €</p>   |
| <p>9. <b>Plaque en plomb :</b> <i>Marie Madeleine</i>, de part et d'autre le Christ en croix et un arbre.<br/>XVIIe siècle.<br/>Haut. 10,5 - Larg. 9,5 cm</p> | <p>150 / 200 €</p>     | <p>12. <b>Christ janséniste.</b> Plomb.<br/>XVIIIe siècle.<br/>Haut. 35 cm</p>                               | <p>300 / 400 €</p> |
| <p>10. <b>Vierge de Pitié.</b> Pierre polychromée.<br/>XVIe - XVIIe siècle.<br/>Haut. 41 cm</p>   | <p>1 000 / 1 200 €</p> |  |                    |



10



12



- 13. **Baiser de Paix.** Bronze : *Ensevelissement du Christ*.  
XVIe siècle.  
Haut. 11,5 cm 300 / 400 €
  
- 14. **Baiser de Paix** *Ecce Homo*. Bronze avec traces de dorure.  
XVIIe siècle.  
Haut. 16,5 cm 300 / 400 €  
Manque la poignée
  
- 15. **Plaque** à jours d'un baiser de Paix en bronze. *La Crucifixion*.  
XVIe siècle.  
Haut. 9,5 - Larg. 6,5 cm 150 / 180 €
  
- 16. **Panneau de meuble.** Bois avec traces de dorure. Il est sculpté en bas-relief d'un personnage bénissant, tenant dans sa main gauche un livre ouvert. Au sommet, arcature en forme de coquille.  
XVIe siècle.  
Haut. 47 - Larg. 17 cm 200 / 300 €
  
- 17. **Quatre fenêtres** en vitraux de couleurs du XIXe siècle présentant en leur centre, deux d'entre elles dans un médaillon, la Sainte Trinité du XVIe siècle et deux autres, dans un rectangle, le portrait d'un moine et d'un homme.  
Haut. 167 - Larg. 42 cm 2 000 / 2 500 €







17



17



7





18

18. Christ en croix. Bois sculpté.

XV<sup>e</sup> siècle.

Haut. 90 cm

Restauration et manques

4 000 / 5 000 €

19. Statue incomplète d'un Saint Jacques ? Chêne.

Haut. 41 cm

300 / 400 €

20. Panneau en bois sculpté en faible relief et peint en couleurs :  
*La Cène*. A la base référence à l'évangile «*Luc. 22, 19.*»

Haut. 42 - Larg. 36 cm

250 / 300 €

Deux fentes et éclats



19



20



21



22



24

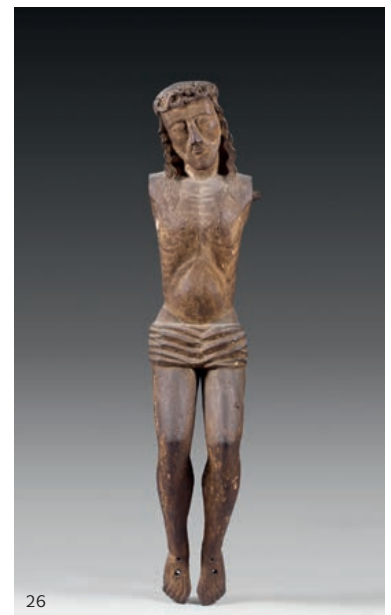
21. **Élément de meuble : *Saint Evêque*.** Bois sculpté. Il repose sur une console fleurie et tient dans sa main gauche un livre ouvert.  
Haut. 42 cm 150 / 200 €  
Le bras droit manque.
22. **Console en bois sculpté d'une tête de Christ.**  
Haut. 29 cm 100 / 150 €
23. **Panneau de meuble.** Bois sculpté d'un *Baptême du Christ*.  
XVIIe siècle.  
Haut. 34 - Larg. 21 cm 350 / 400 €
24. **Vierge de pitié** en bois sculpté polychrome.  
Début du XVIe siècle.  
Haut. 38 cm 1 200 / 1 800 €
25. **Buste reliquaire** d'une Sainte Femme. Bois sculpté peint en couleurs et doré.  
Italie, XVIe siècle.  
Haut. 56 cm 2 000 / 2 800 €
26. **Christ en croix.** Bois sculpté, reste de polychromie.  
XVIIe siècle.  
Haut. 86 cm 800 / 1 200 €  
Les bras manquent.



23



25



26



27



28

27. **Deux statues** formant paire : *Sainte femme* et *Évêque*, présentant chacune un reliquaire (vide). Bois sculpté peint en couleurs et doré. Posent sur des socles à motifs floraux qui devaient, à l'origine, présenter une armoirie.  
XVIIe siècle.  
Haut. 59 et 61 cm

1 800 / 2 500 €

28. **Christ aux liens**. Bois sculpté peint en couleurs. École flamande du XVe siècle.  
Haut. 50 cm  
Usure à la polychromie et petits manques

3 500 / 4 000 €

29. **Statuette** (Christ Roi). Bois sculpté. Personnage couronné tenant dans la main droite une médaille et dans la gauche un calice.  
XVIIe siècle.  
Haut. 33 cm  
Usures et manques

350 / 500 €



29





30

30. **Panneau en bois sculpté avec reste de dorure** : Arrestation du Christ.  
 Espagne, XVe - XVIe siècle.  
 Haut. 34 - Larg. 24 cm  
 Accidents et manques

400 / 600 €



31

31. **Tête d'apôtre en pierre polychrome**.  
 Sud de la France, fin du XVe siècle.  
 Haut. 24,5 cm  
 Accidents et manques

2 000 / 3 000 €

32. **Dans le goût de l'école espagnole du XVe siècle**  
*Saint Jean et Saint Paul*  
 Paire de panneaux de sapin, renforcés.  
 Probablement des éléments de boiseries.  
 Haut. 92 - Larg. 62 cm hors tout

1 500 / 2 000 €



32







33. Haut relief en marbre blanc : *Vierge à l'Enfant*. La Vierge en buste, vêtue d'une robe et d'un manteau drapé lui couvrant la tête, présente l'Enfant debout à sa droite.

École vénitienne, fin du XVe siècle.

Haut. 57 - Larg. 39 - Prof. 14,5 cm

9 000 / 12 000 €

Quelques restaurations et manques

Provenance : Palais Galliera, ancienne collection Gustave Dreyfus. Vente du 16 juin 1958, n° 131.

Art Populaire  
*Curiosités*







35

35. *Le Passage des panoramas*. Huile sur panneau de bois. On y voit le Théâtre des Variétés adossé aux deux tours des panoramas parisiens qui disparaîtront en 1831. Circa 1820.  
Haut. 32 - Larg. 59 cm 300 / 500 €
36. *Tableau Chat*. Huile sur panneau de bois, figurant un chat en majesté, signée en bas à droite *Aubier 1892*. Dans son cadre d'origine.  
Haut. (à vue) 38,8 - Larg. 26 cm 300 / 500 €
37. *Tableau Enfant au perroquet*. Huile sur panneau de bois, dans un cadre en pin.  
Haut. 43 - Larg. 33 cm 200 / 400 €
38. *Fanny des joueurs de boules* complétée d'une sonnaile et de la plaque du constructeur de Villeurbanne « E. BILLON ». La façade a été repeinte.  
Haut. 61,5 - Larg. 37 cm 150 / 250 €
39. *Tonnelier*. Huile sur toile (découpée et encadrée sous un verre).  
XIXe siècle.  
Haut. 37,5 - Larg. 29,8 cm 50 / 100 €
40. *Quatre photos* : un maréchal-ferrant dans son cadre en bois découpé, une devanture de volailler, « la première voiture 1907 », le matelassier à façon.  
30 / 60 €



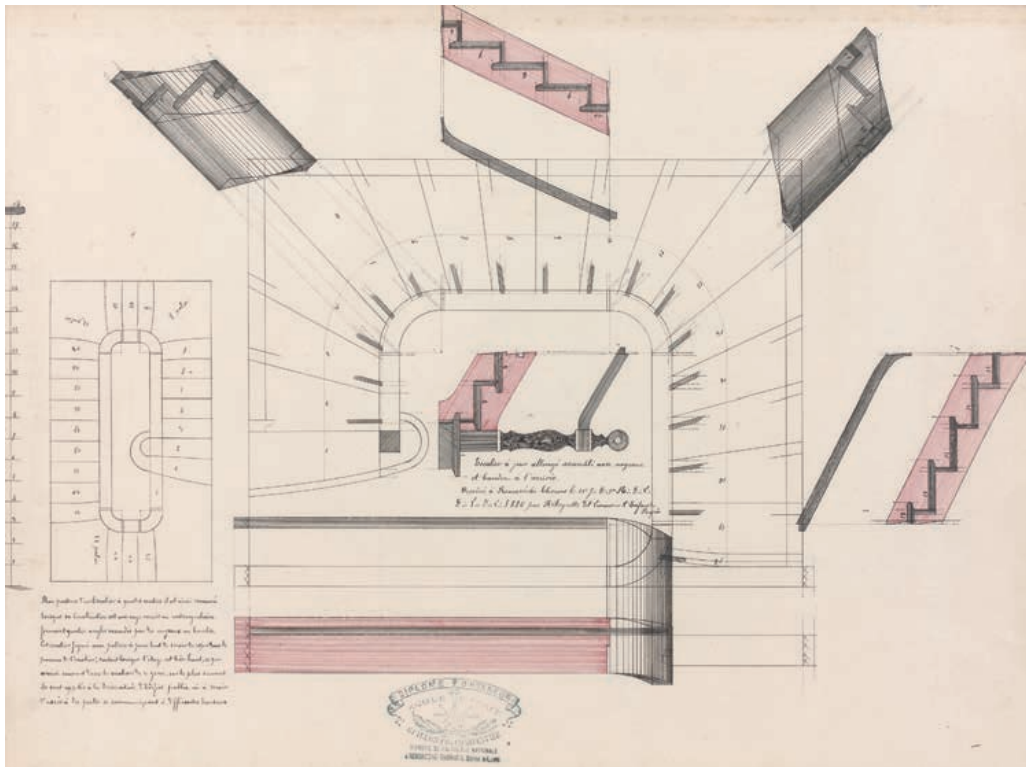
36



37



38



41

41. *Épure d'un escalier à noyaux avec un pilastre de départ.*  
 Dessins à l'encre de chine noire et rouge, signés Ribeyrolle dit Limousin l'Enfant du Progrès en 1886. Cachet à l'encre : Diplôme d'Honneur / École de Trait Guillon Fils charpentier / Membre de l'Académie Nationale à Romanèche-Thorins.  
 Encadré sous verre.

Haut. (à vue) 44 - Larg. 59 cm 200 / 400 €

42. *Souvenir du Tour de France.* Photographie.  
 Bourreliers de l'Union Compagnonnique Marseille 1905, dans un encadrement sous verre.

Haut. 40 - Larg. 28 cm 30 / 60 €

43. *Photographie des compagnons Bourreliers Harnacheurs du Devoir 1894* entourant la mère tenant un bouquet de fleurs.  
 Dans un cadre sous verre.

Haut. (à vue) 19 - Larg. 24 cm 50 / 100 €

44. *Trois souvenirs de compagnons.*

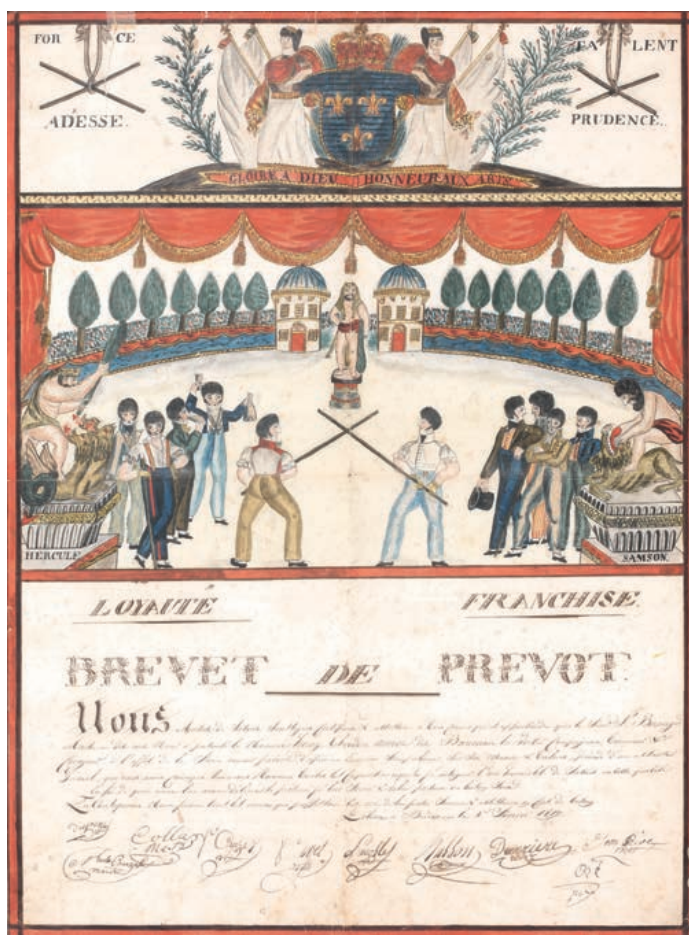
- Photographie (insolée) du chef-d'œuvre de Tours exécuté par M.M. les compagnons charpentiers du devoir de liberté, avec tampons de la chambre de Bordeaux.

- Petit cadre pour photo, en noyer sculpté dédié à Mlle Poyand fille de compagnon, dessiné et exécuté par g. Pétrand comp. menuisier à l'Union C... Saintonge la clé des Cœurs Chevalier Mérite Artisanal 1957.

- Trois dessins aquarellés de compagnons (menuisier, ferblantier et chapelier) ainsi que deux enveloppes timbrées de 1905 adressées à Laurent Fernand dit Angoumois chez la Mère des Compagnons Maréchaux du DD de Marseille et de Tours.

50 / 100 €





45. Exceptionnel brevet de Prévot de Bâton délivré à un compagnon.

« Nous Maîtres soussignons, certifions et attestons à tous ceux à qui il appartiendra que le sieur P ; Béranger Maître au dit art nous a présenté le nommé Henry Théodore Amiot dit Beauceron la Vertu compagnon tanneur et corroyeur à l'effet de le faire recevoir prévot d'après un examen scrupuleux, sur ses moeurs et talents... Délivré à Bordeaux le 1<sup>er</sup> février 1817».

En partie haute, dessin à l'encre et aquarellé. Dans une arène, combat de deux hommes armés d'un bâton et entourés de deux groupes de compagnons comprenant le rôleur et le bouteiller. En fronton, les armes de France accompagnées de drapeaux blancs et de deux bâtons croisés en sautoir.

Époque Restauration.

1 500 / 2 000 €

Déchirure et petits manques marginaux.

46. Brevet de Prévôt de Bâton. Dessin à l'encre, aquarellé et daté 1827. Décerné à Mauclin caporal à la 2<sup>e</sup> compagnie... En arrière-plan, un rivage marin avec trois mâts et, sous une tente, le caporal en compagnie de la cantinière. Haut. (à vue) 28,5 - Larg. 38,5 cm 200 / 300 € Endommagé principalement en partie basse.

47. Charpente - travail de cours en pitchpin, figurant une croupe à pan coupé pourvue de ses deux enrayures. XIX<sup>e</sup> siècle. Haut. 28 cm 150 / 250 €





48. **Canne de compagnon** charpentier. Pommeau circulaire en corne avec pastille en ivoire gravée d'un compas traversé par une biseigüe, entourés des initiales *UVGT* et le nom *SAIN-TONGE LA SAGESSE*. Avec sa passementerie.  
XIXe siècle.  
Long. 126,5 cm 300 / 500 €
49. **Canne de compagnon** maréchal-ferrant. Pommeau circulaire en corne sur jonc ébonisé, avec pastille en ivoire gravée du blason des maréchaux, abréviations *GAD HAC* et, en exergue, *C. DEYZIEUX BLG REÇU À BORDEAUX ST ELOI DE L'ÉTÉ 1907*. Œillet en ivoire, petite fêrulle en métal chromé A.P. 6.  
Long. 90,5 cm 300 / 500 €
50. **Canne de compagnon** boulanger au pommeau en ivoire monté sur un jonc en stipe complété d'une simple fêrulle en bronze.  
Circa 1830.  
Long. 111,5 cm 300 / 500 €
51. **Canne de compagnon** maréchal-ferrant. Pommeau octogonal en corne brune, avec pastille en métal gravée du blason des maréchaux, des abréviations *GAD HAC MF DD EDMJ* et, en exergue, le nom *A. M. ANGOUMOIS L'ENFANT DE LA VICTOIRE R.A. BORDEAUX ST ELOI D'HIVER 1894*. Œillets en forme de fer à cheval en métal, très longue fêrulle lyonnaise décorée, déposé 1893. Jonc stipe vernis de couleur acajou.  
XIXe siècle.  
Long. 127,5 cm 300 / 500 €
52. **Rare canne de compagnon** plâtrier. Pommeau octogonal en corozo, avec pastille en ivoire sculptée d'une étoile à cinq branches en léger relief. À la base du pommeau, une bague en ivoire est gravée de la mention *COMPAGNON PASSANT PLÂTRIER* (fente). Jonc stipe de palmier, avec passementerie et longue fêrulle.  
XIXe siècle.  
Long. 130 cm 300 / 500 €





53

53. Rare chef-d'œuvre de compagnon charron. Sur un socle en acajou incrusté des initiales RS en ivoire, une potence découpée supporte une roue à quarante rais, sur deux rangs. La jante et le moyeu sont en orme. Sur l'axe en bronze, le nom gravé *Royneau Constant*.  
XIXe siècle.  
Haut. 41 - Diam. 31 cm  
Potence fendue et réparée.

1 000 / 1 500 €



55

55. Petit bouquet de Saint-Eloi enseigne de maréchal-ferrant constituée d'un grand fer à cheval entouré de huit autres fers orthopédiques et d'un autre à son sommet.  
XIXe siècle.  
Haut. 38 - Larg. 38,5 cm

200 / 400 €

54. Enseigne d'un compagnon sabotier. Sabot en bois polychrome décoré au naturel. Il est sculpté d'une d'homme barbu dont le chef est ceint d'une couronne de laurier rehaussée d'une étoile à cinq branches contenant l'initiale G. Les deux branches de laurier sont réunies par un nœud gravé du patronyme et de la date : *BOURGUIGNON LA FRANCHISE EN 1864*. Décoré d'une résille à l'intérieur, il comporte un crochet de suspension implanté à son revers.  
Époque Napoléon III.  
Long. 36,6 cm

500 / 900 €



54







59

59. Superbe ex-voto *Accident de charrette* sur carton, portant l'intitulé *EX VOTO À ST ELOI 22 DÉCEMBRE 1872. LOUIS BLACHAS*. Sans son cadre en bois noirci. Provence XIXe siècle.  
Haut. (à vue) 39,5 - Larg. 50 cm 1 000 / 1 500 €



60

60. Ex-voto sur toile, portant l'intitulé *Vœu fait à notre dame de Grâce par Mme Alzire Augustine Duval étant dangereusement malade ainsi que son enfant - au Havre le 21 mars 1859*. XIXe siècle.  
Haut. 27,5 - Larg. 35,5 cm 500 / 800 €  
Réentoilé.

61. Ex-voto sur carton, portant l'intitulé *EX VOTO Jean Massi le 8 septembre 1855*. Homme alité, mère et son enfant agenouillés au pied de la Vierge à l'Enfant dans une nuée. Dans un encadrement sous verre. XIXe siècle.  
Haut. (à vue) 29 - Larg. 39 cm 300 / 500 €

62. Ex-voto sur tôle 1895 *Alpina Luigi*. Enfant alité, sa mère agenouillée au pied de la Vierge à l'Enfant. Italie XIXe siècle.  
Haut. 23 - Larg. 35 cm 200 / 400 €  
Usures centrales



61

63. Dix-neuf ex-voto en métal, portant sur différentes parties du corps. Italie XIXe - XXe siècle. 50 / 100 €

62





65

64. **Quatre picotés** à rehauts polychromes, rassemblés sous un même cadre, portant les intitulés : *CŒUR DE JESUS / CHRIST EN CROIX / OH AMOUR / (pense) A MOI*.  
Chaque image : Haut. 24,4 - Larg. 18,5 cm      50 / 100 €
65. **Grand saint suaire** de Besançon broderie, de fils de soie sur taffetas (légèrement fusé).  
Fin du XVIIIe siècle.  
Haut. 36 - Larg. 52 cm      100 / 200 €
66. **Petit saint suaire** de Besançon, broderie de fils de soie sur taffetas (petit manque).  
Fin du XVIIIe siècle.  
Haut. 18,5 - Larg. 23,5 cm      100 / 200 €
67. **Image religieuse**. Portrait d'un saint personnage en habit de bure dans un encadrement floral en broderie de fils de soie sur papier.  
XVIIIe siècle.  
Haut. 14 - Larg. 19 cm      70 / 140 €
68. **Image religieuse**. Portrait de saint Ignace de Loyola, dans un encadrement floral en broderie de fils de soie et d'or sur taffetas.  
XVIIIe siècle.  
Haut. 24,5 - Larg. 17 cm      70 / 140 €
69. **Souvenir militaire** « Corps royal d'artillerie » lithographie rehaussée de couleurs, porte en manuscrit *Jaque Parisot Canonnier au 5e régiment d'artillerie*. Dans son cadre en noyer.  
Époque Louis-Philippe.  
Cadre : Haut. 31,5 - Larg. 24,7 cm      40 / 80 €
70. **Canon d'autel**. Gravure en couleurs par Valentia, J. Gilibert.  
Circa 1710.      30 / 60 €
71. **Tabatière et pipe** en forme de cochon, en bois sculpté.  
XIXe-XXe siècle.      20 / 40 €  
Une oreille acc.
72. **Paysan à califourchon sur un cochon**  
Sculpture en ronde-bosse en grès salé, signée *de Rosay à La Borne*.  
Haut. 27,5 cm      300 / 500 €
73. **Moine tenant sa dive bouteille**.  
Sculpture en grès à la cendre, signée *Rosay à La Borne*.  
Haut. 28 cm  
JOINT : Bouteille en grès de Ger.      200 / 400 €





74. Collection d'environ 150 vignettes pour bonbons ainsi que des planches éditées à Paris, chez Carré, Md Papetier, rue de la Vieille Monnaie - chez E. JOURDAN, quai des Augustin, N° 17 - chez Porlier Gaveur Rue des cinq Diamans, N°8. Les thèmes : bonbons cosmopolites et rébus, Polichinelle, calicot, Comiques, Conteur, Cosmopolites, Mythologie, La Lanterne Magique, Histoire de France, Fidélité, à texte, Pie Voleuse, etc.

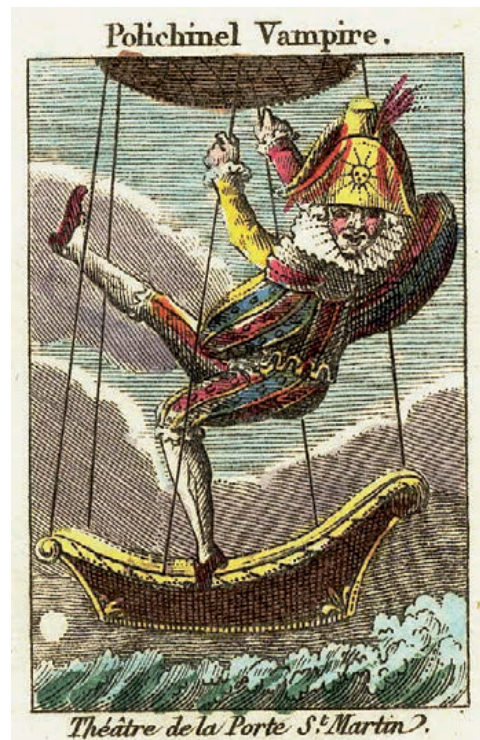
JOINT : Courrier de la maison Charvin, spécialisée dans les cartonnages et enveloppes à bonbons, adressé à *M. Ravier à Lyon en 1844*. Cette collection de Vignettes pour envelopper les bonbons provient de la confiserie d'Alexandre Gamel qui était installée dans l'ancien couvent des Minimes de la Plaine, à Saint-Martin d'Hères près de Grenoble (dans les années 1830-1840).

Des planches de gravures plus tardives viennent de la confiserie de son gendre Jean-François Gagnière, successeur de la confiserie Ravier à Lyon (aux alentours de 1850).

Ces confiseurs avaient eu l'idée de fabriquer des « bonbons à la liqueur », dont la partie centrale restée liquide concentrait le parfum. Ce furent des bonbons de cette sorte qui reproduisirent, sous l'aspect de petits bas-reliefs en sucre, des modèles en bois sculpté. Ces sucreries faites, il ne restait plus qu'à les enluminer avec des couleurs appropriées pour en faire de petits tableaux représentant chacun un sujet, Fables de La Fontaine et bien d'autres sujets, des personnages, des fruits, des fleurs, des légumes - qui furent coulés d'abord avec des moules en bois sculpté - . Les filles du confiseur, entourées chacune d'un groupe d'ouvrières, étaient contre-maîtresses dans l'atelier du décor. L'invention des bonbons à liqueur ouvrit à leur industrie un vaste champ dont les produits variés furent longtemps en vogue. Ces produits contrastaient par leur nouveauté et leur éclat artistique avec ceux du même genre qu'on était alors habitué à voir ; les clients devinrent nombreux.

Les futurs peintres dauphinois, Diodore Rahoult et Henri Blanc-Fontaine, cousin des demoiselles, étaient encore tout jeunes hommes quand ils fréquentèrent la Plaine et ce fut sur les bonbons qui se fabriquaient dans la maison Gamel, qu'ils firent leurs premiers essais de peinture.

Pour cette mise en valeur de leurs productions, les confiseurs, attiraient en effet chez eux des artistes, tant pour aquareller les gravures et les rébus qui emballaient les bonbons, que pour directement « peindre sur sucre ». Diodore Rahoult, lui aussi fils de confiseur, en témoigne dans ses mémoires (1837-38) : *Je m'amusais à faire de petites peintures sur de gros bonbons / Nous fûmes à la Plaine où nous peignîmes des paysages sur sucre ; nous faisons des progrès dans ce genre de peinture qui n'est pas très friand, quoique sur sucre / Nous atteignîmes la perfection dans la peinture sur sucre / Tantôt à la Plaine je peins des pieds d'Italiennes.*





75. Trente-huit planches de dessins aquarellés. Modèles pour tissus ou broderies, peintes par Eugène Ricard, peintre en tissu (Grenoble 1820 - 1888). Dessinateur en soieries à Lyon (autour de 1840) dans l'entourage de Grobon (Frédéric), à Lyon, maison Tholozan, 19 port Sainte-Clair.

JOINT : deux broderies sur soie.

300 / 500 €



76. **Ensemble d'une vingtaine d'affiches** concernant les appareils de chauffage, les fourneaux de cuisine et les lampes à essence ou à pétrole, croix costières de banc de jardin. Maison Girardot fils de Magny, Rogeat frères de Lyon, Bey fondeur à Dôle, Arnaud rue Confort. 40 / 80 €
77. **Bel album d'étiquettes** de boîtes d'allumettes, comprenant 1150 lithographies et photographies collées sur papier : Amphoux, Caussemille, Roche & cie, Victor Four & cie à Marseille, Clavierie à Dax, A. Maille à Paris, Fulmine, Société d'Allumettes bougies. XIXe - XXe siècle. 150 / 250 €
78. **Deux publicités «GEO».**  
Affiche *Geo Jambons conserves*, encadrée sous verre. Haut. 66,5 - Larg. 53 cm.  
Affiche *GEO je t'aime*. Papier plastifié sur tôle. Draeger, imprimeur, procédé 301. Haut. 49,5 - Larg. 65 cm 50 / 100 €  
Mouillures en bordure
79. **Pichet** au couple de cochons déguisés en personnages. Grès au laitier et rehauts polychromes. Œuvre de Mesnard. Sarthe. Haut. 29,5 cm. 200 / 300 €  
Manque un pétale au bouquet de fleurs de la dame
80. **Assiette** au cochon sur un tertre en faïence stannifère à décor polychrome. Nivernais, début du XIXe siècle. Diam. 23,3 cm 70 / 140 €
81. **Gourde** en grès rouge. Une face est ornée d'une peinture champêtre avec javelles de blé au premier plan. Au revers la mention gravée : « *Fabrique de poterie en tout Genre (sic) / Spécialité de pots à fleurs / Le 1 mars* ». Sur la face avant une inscription peu lisible sous la peinture et la date 1880. Probablement Normandie, fin du XIXe siècle. Haut. 26 cm 200 / 400 €
82. **Pichet** au cochon garçon de café en faïence fine dite barbotine, cachet de Onaing. Fin du XIXe siècle. Haut. 26,5 cm 70 / 140 €
83. **Pichet** au cochon primé lauré et portant un jambon en sautoir, en faïence fine dite barbotine. Fin du XIXe siècle. Haut. 21,5 cm 70 / 140 €
84. **Deux sujets** : l'un, nécessaire à condiments, en porcelaine figure un cuisinier tenant un porcelet dans chaque bras. L'autre, un enfant tenant un cochon par le cou. Haut. 11,5 et 9 cm 30 / 60€
85. **Petite terrine** «trompe-l'œil» en forme de pâté en croûte avec tête de perdrix formant prise. Mehun. Long. 10,7 cm 40 / 80 €
86. **Petite assiette** contenant des noix «trompe-l'œil» en faïence stannifère. Signée *AC Auguste Chauvigné Père*. Diam. 14 cm 50 / 100 €
87. **Panier à truites** «trompe-l'œil». Vannerie et poissons dans des fougères. Fin du XIXe siècle. Long. 23,5 cm 70 / 140 €
88. **Assiette** aux olives vertes «trompe-l'œil» en faïence stannifère. XIXe siècle. Diam. 23 cm 70 / 140 €  
Cheveu
89. **Pot à tabac** «trompe-l'œil». Haricots de Soissons, cachet de *FH à Pierrefonds*. Circa 1900. Haut. 14,5 cm 50 / 100 €
90. **Deux assiettes** aux cartes à jouer en faïence fine à décor imprimé polychrome. Assiette plate ornée de la reine de pique Pallas. Cachet de *Digoin* et *Sarreguemines*. Assiette creuse ornée du roi de carreau. Cachet de *Sarreguemines*. Diam. 26 cm 50 / 100 €
91. **Assiette** aux cartes à jouer en faïence stannifère à décor des quatre as en polychromie. Angoulême ?, XIXe siècle. Diam. 22,5 cm 70 / 140 €





92. **Assiette** *Cercle du jeu de mariage Dunkerque*. Fondé en 1887, phylactère avec CHANCE ET PLAISIR. Décor de cartes à jouer sur un tapis de cartes. En porcelaine de Paris.  
Diam. 21,5 cm 40 / 80 €
93. **Grand vase** balustre en terre mêlée jaune et brune. Bessin-Saint-Paul-du Vernay ?, XIXe siècle.  
Haut. 31,5 cm 150 / 250 €  
Éclat  
À rapprocher de la soupière n° 100 p. 117 du catalogue du Musée de Normandie DE L'USUEL À L'INUTILE.
94. **Plaque de métier** en forme de médaille en laiton « FORT DE LA VILLE D'ETAMPES N° 15 / ARRÊTÉ DE POLICE DU 15 FÉVRIER 1831 ». Au revers, les armes de la ville.  
XIXe siècle.  
Diam. 52 cm 50 / 100 €
95. **Coupe** « trompe l'œil » imitant une corbeille en vannerie garnie de fleurettes.  
XIXe - XXe siècle.  
Larg. 32,5 cm 100 / 200 €
96. **Petite fontaine** anthropomorphe en terre blanche à glaçure jaune. Suggère une femme coiffée d'un bétet. Sur la panse décor en pastillage d'une femme couronnée entourée de quatre blasons.  
XIXe siècle.  
Haut. 29,5 cm 1 000 / 1 500 €
97. **Pichet** dit demoiselle d'Avignon en terre rouge à vernis crème rehaussé de coulures vertes et d'un décor floral or.  
Turquie Çanakkale, XIXe siècle.  
Haut. 40 cm 300 / 500 €
98. **Poule couveuse** « trompe l'oeil » en biscuit polychrome, complet avec son œufrier.  
XIXe siècle.  
Haut. 22 - Larg. 26 cm 100 / 200 €





99

99. **Plaque de cheminée** en terre cuite rouge micacée, ornée d'un vase garni de fleurs.  
Auvergne, XIXe siècle.  
Haut. 40,5 - Larg. 40,5 cm 200 / 400 €  
Légères manques en bordure



100

100. **Grand plat creux** en terre rouge à décor floral vert, jaune, rouge et brun sur fond blanc. Dans le cœur d'une fleur, cachet octogonal contenant les initiales *P/C* autour d'un arbre.  
Giroussens, XVIIIe siècle.  
Diam. 41 cm 1 500 / 2 000 €  
Fêlures

101. **Petit vase** en terre blanche à glaçure polychrome. Corps de forme balustre flanqué de deux anses et orné du trigramme *IHS* dans une gloire.  
Saintonge, XVIIe siècle.  
Haut. 18 cm 400 / 600 €  
Rebord réparé

102. **Pichet** en terre rouge à glaçure blanche partielle rehaussée d'un décor spiralé vert et brun.  
Fréjus. Époque Louis XIV.  
Haut. 23,5 cm 1 000 / 2 000 €  
Provient de l'épave des Sardinaux.

103. **Terre à repasser** en terre crème vernissée, gravée de la mention *paul jules potie/à la falaise (?) a la fauliré 181 (7) 28 juillet*. En forme de fer à braises à deux événements rectangulaires sur un des flancs et un événement triangulaire à ses extrémités.  
XIXe siècle.  
Haut. 15 - Long. 16,5 cm 600 / 900 €  
Éclats au rebord

104. **Quatre poteries médiévales**. Un vase rehaussé d'oxyde de cuivre, une petite coupe à glaçure verte polylobée (acc.), un coquemar et un pichet parisien à glaçure jaune miel.  
Une partie du col manquant 150 / 250 €



102

103

101

104

104



105. **Neuf carreaux** dans un médaillon octogonal entouré d'une bordure de rinceaux violines, décoré de scènes animées de personnages en camaïeu bleu : quatre pêcheurs, un chasseur, un meunier et trois scènes rurales.  
Flandres, XVIIIe siècle.  
Haut. 13 - Larg 13 cm  
Un cassé et recollé

150 / 250 €

106. **Neuf carreaux** à décor en camaïeu bleu : bords de mer, moulin, berger, poisson volant, un cavalier tirant un coup de mousqueton.  
Flandres, XVIIIe siècle.  
Haut. 13 - Larg 13 cm

100 / 200 €

107. **Sept carreaux de pavage** dont un petit modèle. Décor floral, architecture, fleur de lys, aigle et lion. Terre rouge à engobe blanc.  
XVIe siècle.  
Acc.

100 / 200 €

108. **Sept carreaux de pavage** dont un petit modèle. Décor floral, architecture, cerf, fleur de lis, aigle et lion. Terre rouge à engobe blanc.  
XVIe siècle.  
Acc.

100 / 200 €

109. **Deux pichets** normands en verre incolore, piriformes, l'un à côtes droites, l'autre à côtes spiralées, anses creuses.  
Début du XIXe siècle.  
Haut. 19 et 17 cm

70 / 140 €

110. **Ludions** du pèlerinage de ND de Liesse.  
Une trentaine de ludions en verre filé figurant pour la plupart des instruments de la Passion, colombe du Saint-Esprit, Vierge à l'Enfant, clefs, épée, ostensor, serpent suspendu au Christ en croix. La bouteille d'origine a été remplacée par un flacon.  
Fin du XIXe siècle.  
Haut. 28 cm

200 / 300 €

111. **Passion en bouteille** de section rectangulaire, elle comprend des sujets en bois polychrome : crâne surmonté d'un sablier, fouet, lance, éponges, coq sur une colonne, dés, tenailles, marteau, ciboire, fouet, massue, cimenterre, échelle, etc. Bouchon claveté surmonté d'une croix bouletée.  
XIXe siècle.  
Haut. 30,5 cm  
Manque une boule

150 / 250 €

112. **Passion en bouteille.** La crucifixion doublée de la descente de croix. Nombreux sujets en bois polychrome et métal dont les deux larrons, les deux saintes femmes, un soldat, deux bourreaux, les trois dés, d'une lanterne, un ciseau à bois, une tarière et le coq emplumé, sous une arcature surmontée des deux luminaires. Bouchon claveté.  
XIXe siècle.  
Haut. 36 cm

150 / 250 €

113. **Passion.** Dans un flacon, le Christ est entouré des deux larrons et des deux saintes femmes, ainsi que des instruments de la Passion, d'une pioche et d'une pelle.  
Vallée du Rhône. Œuvre typique des mariners du Rhône. XIXe siècle.  
Haut. 25 cm

150 / 250 €



116



119

114. **Bouteille à lait** en verre incolore émaillé d'une vignette figurant une fermière trayant sa vache.  
Circa 1900.  
Haut. 29,5 cm 40 / 80 €
115. **Cruche *bartmmankrug*** en grès brun salé, décorée sur la panse d'un lion dans un médaillon et, sous le goulot, d'une tête d'homme barbu.  
Frechen, XVIIIe siècle.  
Haut. 34,5 cm 100 / 200 €
116. « **Chef-d'œuvre** » de **passenterie** lyonnaise dans une bouteille comprenant quatre étages d'enrayures auxquelles sont suspendus des glands de passenterie en soie.  
Bouchon taillé de forme conique.  
Lyon, XIXe siècle.  
Haut. 20 cm 200 / 400 €  
Manque la clef. Petits éléments détachés
117. **Peinture sous verre** « *La sainte famille* ». « *Jésus Marie Joseph* » dans un médaillon entouré de fleurs polychromes sur fond blanc.  
Dans son cadre.  
Forêt Noire, XIXe siècle.  
Haut. 38,5 - Larg. 31,8 cm 100 / 200 €
118. **Peinture sous verre** « *S. Madelaine* », se détachant sur un fond noir entouré de rideaux jaunes.  
Dans son cadre. Forêt Noire, XIXe siècle.  
Haut. 21 - Larg. 16 cm 50 / 100 €
119. **Rare peinture sous verre** « *Le calvaire* ». Au Mont Golgotha, les deux saintes femmes et saint Jean entourent le Christ en croix. En arrière-plan, la ville sainte. Décor polychrome et à la feuille d'or sous un verre épais. Ciel bleu avec nuages traités de façon linéaire. Dans son cadre d'origine en bois doré, décoré de rinceaux en pointillé, les côtés agrémentés de rinceaux peints.  
Tyrol-Venise, fin du XVIe siècle.  
Haut. cadre 30,3 - Larg. 27,7 cm  
Haut. à vue 22,5 - Larg. 19,5 cm 1 000 / 2 000 €
- Réf. Jeannine Geysant. *PEINTURES SOUS VERRE*. pp. 40 à 45, Vénétie Tyrol un style reconnaissable.





102

120. Peinture sous verre « l'Annonciation ». Décor polychrome et or. Dans une nuée, Dieu le père, colombe du Saint-Esprit et deux groupes de trois têtes d'angelots ». Cadre en bois peint, assemblé par tenon et mortaise avec flottage en partie arrière.  
 Italie du Nord, XVIIIe siècle.  
 Haut. cadre 27 - Larg. 23 cm  
 Haut. à vue 22,3 - Larg 18 cm

500 / 900 €

121. Peinture sous verre figurant saint François de Paule accompagné de sa devise CHARITAS inscrite dans une gloire. Dans son cadre en bois doré.  
 XIXe siècle.  
 Haut. cadre 27,5 - Larg. 23 cm  
 Haut. à vue 20,5 - Larg. 16,2 cm

150 / 250 €

122. *L'Adoration des bergers*. Huile sur panneau bois.  
 Travail italo-crétois ?, XIXe siècle.  
 Haut. 38,2 - Larg. 32,7 cm

200 / 400 €



121



123

123. Peinture sous verre. *Krishna et Rhada*. Dans son cadre en bois peint.  
Inde du Sud, XIXe siècle.  
Haut. cadre 31,7 - Larg. 26 cm 100 / 200 €

124. Peinture sous verre. *Krishna et Radha* dans son cadre en bois peint.  
Inde du Sud, début du XXe siècle.  
Haut. cadre 29,7 - Larg. 25 cm 70 / 140 €

125. Peinture sous verre. *Ganesh* dans son cadre.  
Inde du Sud, début du XXe siècle.  
Haut. cadre 39 - Larg. 32 cm 70 / 140 €



126

126. Peinture sous verre. *Hanuan*. Dans son cadre en bois doré.  
Inde du Nord, XIXe siècle. (cadre)  
Haut. 38,5 - Larg. 28 cm  
Légers manques 100 / 200 €

127. Tête d'angelot ailé en bois polychrome et doré.  
France, XVIIIe siècle.  
Haut. 39 cm 150 / 250 €

128. Ostensoir en tôle repoussée polychrome.  
Pays alémanique, XIXe siècle.  
Haut. 52,5 cm  
Manque extrémité 40 / 80 €

129. Marotte à chignon en carton-pâte polychrome.  
Circa 1920.  
Haut. 41 cm  
Pointe du nez réparée 200 / 400 €

130. Coffre de mariage à couvercle bombé en hêtre et conifère, à décor de quatre cœurs dans un carré en vert rouge et bleu sur fond blanc.  
Bresse, XIXe siècle.  
Haut. 26,5 - Larg. 48 - Prof. 32 cm 150 / 250 €  
Fentes dans le couvercle

131. Coffre de mariage à couvercle bombé en hêtre et conifère, à décor d'un cœur flamboyant et motifs floraux, en vert, rouge et bleu sur fond blanc.  
Bresse, XIXe siècle.  
Haut. 21,5 - Larg. 43 - Prof. 27 cm 100 / 200 €



129



132

132. **Petite croix** de marinier du Rhône en bois sculpté à décor polychrome. La croix, garnie des instruments de la Passion, est dominée par le coq sommé d'une barque tricolore. La colombe du Saint-Esprit ainsi qu'un ange musicien surplombent le Christ. Deux orants tenant une croix pattée se situent au pied de la croix. Circa 1830.

Haut. 43 - Larg. 25 cm

1 500 / 2 000 €

Manque l'éponge et la barre du gouvernail.



133

133. **Grande croix** de marinier du Rhône en bois sculpté à décor polychrome. La croix, garnie des instruments de la Passion, est dominée par le coq sommé d'une barque. La colombe du Saint-Esprit ainsi qu'un ange musicien surplombent le Christ. Deux orants tenant une croix pattée se situent au pied de la croix. Circa 1830.

Haut. 94 - Larg. 46 cm

1 500 / 2 000 €

Qqs acc. et manques

134. **Tronc de quête** de la confrérie des âmes du purgatoire en bois polychrome. Le dossier sculpté de trois âmes visagées sortant des flammes. Manque portillon arrière. Espagne, XVIIIe siècle.

Haut. 29 cm

200 / 400 €

Petits acc.

135. **Christ en croix** en sapin polychrome sur un important socle pyramidal. Travail alpin, XIXe siècle.

Haut. 40 cm

200 / 400 €

Manquent trois rais



135

134





136

136. **Tribunal de Bessans.** Jouet en bois polychrome. Devant le juge entouré du procureur et du greffier, comparait à la barre une femme, les mains liées derrière le dos, accompagnée d'un couple de plaignants encadrés par deux gendarmes. Trois personnages sont articulés et une ficelle permet de faire bouger leur bras.

Savoie, XIXe siècle.

Haut. 27,5 - Larg. 32 - Prof. 24,5 cm 3 500 / 4 500 €



141. **Coffret à couvercle bombé à décor d'oiseaux et de motifs floraux polychromes sur fond couleur noyer.** Charnières en fil de fer remplacées par deux paumelles.

Normandie, XIXe siècle.

Haut. 23 - Larg. 40 cm

Légères usures

100 / 200 €

137. **Christ en bois** peint au naturel.

Espagne, XVIIIe siècle.

Haut. 30,5 cm

200 / 400 €

138. **Christ en bois** sculpté.

XVIIe siècle.

Haut. 27 cm

Bras manquants et acc.

100 / 200 €

139. **Sceau à cacheter** en bois sculpté d'une colombe entourée d'étoiles.

XVIIIe siècle.

Larg. 14,3 cm

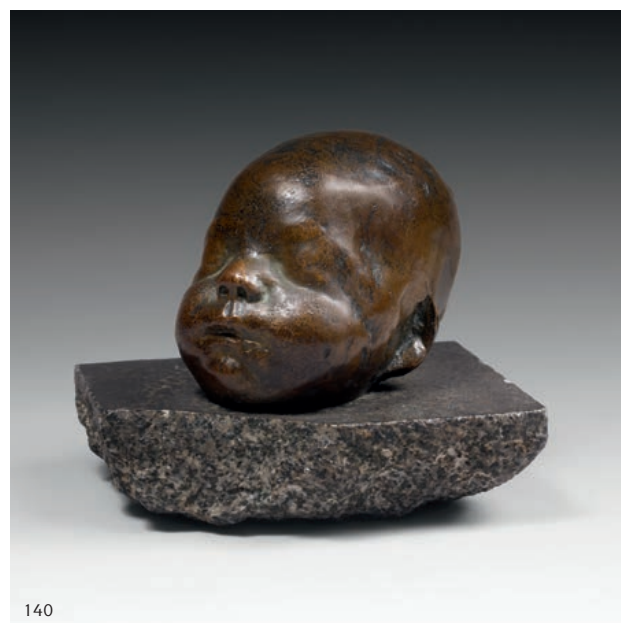
150 / 250 €

140. **Sculpture tête de bébé** en bronze à la cire perdue et patine médaille, sur socle en granit.

Circa 1900.

Haut. 10 cm

100 / 200 €



140



142. **Trois planches à beurre.** L'une ornée d'un cœur flamboyant se détachant sur une résille, une autre gravée de damiers rectangulaires et une dernière de petites fleurs et cœurs entourant une vache.  
XIXe - XXe siècle.  
Quelques fentes

150 / 250 €

143. **Trois rouleaux à beurre** auvergnats à décor floral ou géométrique.  
XIXe - XXe siècle.

150 / 250 €

144. **Égouttoir à couverts** en forme de caisse à claire-voie chantournée munie d'une anse.  
Jura, XIXe siècle.  
Haut. 33,5 cm

100 / 200 €

145. **Cuir de barbier** avec poignée en bois sculpté et ajouré monogrammé *MB*. Étui en carton postérieur.  
XIXe siècle.  
Larg. 45,5 cm

30 / 60 €





**146. Importante pipe de la Forêt Noire** en noyer sculpté de scènes de chasse (au canard, au sanglier, un cerf et sa biche) sur le tuyau. Sur le fourneau, garni d'un couvercle en argent, un retour de Noces dans une charrette.  
Circa 1890.  
Haut. 40 cm

Rais d'une roue acc., manque tuyau flexible 200 / 400 €

**147. Pipe de la Forêt Noire** en bois de cervidé sculpté, sur le tuyau et le fourneau, de deux têtes grotesques, aux yeux en sulfure.  
XIXe siècle.

Larg. 40 cm 150 / 250 €

**148. Fourneau de pipe** figurant Marianne en bois verni.

Haut. 10 cm

Manque embout 150 / 250 €



**149. Petit briquet pistolet** netsuké en forme de noyau en cuivre, avec anneau de suspension. Mécanisme de pistolet à silex avec réserve à amadou.

Japon XVIIIe - XIXe siècle. 400 / 600 €

**150. Étui à pipe** en buis à décor d'un marteau, d'une paire de tenailles, de deux têtes de profil et de quatre cœurs en laiton. Une étoile et des perles en nacre sont également incrustées. Fin décor clouté composant la date 1851 et l'inscription *R. HOUR M V 2300* (?). Poussoir d'ouverture en forme de tête d'homme. Embout en bronze.

Bretagne, XIXe siècle.  
Larg. 17,5 cm 400 / 700 €

**151. Porte-plume** en corail traité en résille, agrémenté de bagues en laiton et terminé par une main. Système de blocage de type Brama, avec plume d'oie.

Circa 1810.  
Larg. 18,5 cm 100 / 200 €



152. **Sceau à cacheter** en métal argenté surmonté d'une médaille de saint Hubert.  
 Circa 1880.  
 Haut. 4 cm

30 / 60 €

155. **Tabatière « père la colique »** en buis.  
 XVIIIe siècle.  
 Haut. 9,8 cm

Portillon remplacé par un bouchon et fente

200 / 400 €

153. **Secouette à tabac** en buis figurant un homme coiffé d'une toque. La tête se déboîte. XIXe siècle.  
 Haut. 14 cm  
 Petit manque au pied

200 / 400 €

156. **Tabatière Bastille** en laiton de *Bac A Paris Déposé ICI TABAC L'ON DANSE 14 JUILLET PRISE DE LA BASTILLE.*  
 XIXe siècle.

Haut. 42 - Larg. 57 cm

50 / 100 €

Commémore le centenaire de la prise de la Bastille.

154. **Tabatière « père la colique »** sur une boîte, en bois fruitier.  
 XIXe siècle.  
 Haut. 12,8 cm  
 Un bras postérieur

150 / 250 €





157. **Petit serpent** lové en terre blanche à glaçure au naturel. Suite de Palissy. Probablement école de Paris, XIXe siècle.  
Long. 10,3 cm  
Extrémité de la queue acc. 300 / 500 €
158. **Cadran solaire.** Platine octogonale en laiton, au style à l'oiseau, de Butterfield à Paris.  
XVIIIe siècle.  
Larg. 7,1 cm 100 / 200 €
159. **Hochet** figurant polichinelle formant sifflet en argent, doté de 6 grelots, manche en nacre, avec sa chaîne.  
XIXe siècle.  
Larg. 14,3 cm 200 / 400 €
160. **Hochet** formant sifflet en argent doté de quatre clochettes en forme de campanule, manche en nacre.  
XIXe siècle.  
Larg. 15 cm 100 / 200 €
161. **Custode** portative en vermeil, gravée des initiales *IHS* et *XP* montée sur quatre pieds dont deux rotatifs.  
XIXe siècle.  
Haut. 12,5 cm 100 / 200 €
162. **Pendentif** - Croix bosse et son coulant cordiforme en argent.  
XVIIIe siècle.  
Long. 8 cm 150 / 250 €
163. **Pendentif** - Croix fleurdelisée en argent. Maître orfèvre GH. Nord-Est de la France. Période 1798-1809.  
Long. 5 cm 100 / 200 €
164. **Pendentif** - Croix dite de Saint-Lô en argent, articulée et sertie de pierres d'imitation.  
XVIIIe siècle.  
Long. 5 cm 100 / 200 €
165. **Pendentif** - Croix en or sertie de diamants taillés en rose.  
XVIIIe siècle.  
Long. 4,3 cm 200 / 300 €
166. **Broche** en micromosaïque, à décor d'un lys. Monture pomponne.  
XIXe siècle.  
Long. 5,2 cm 70 / 140 €



167. **Lorgnette** en carton imitant le maroquin doré au petit fer, dans son étui en buis.  
XIXe siècle.  
Larg. 7,2 cm 60 / 90 €
168. **Porte pipe** anthropomorphe. Sculpture en ronde-bosse représentant un écossais en costume traditionnel et servant de porte pipe. Le tuyau s'engage par le cou dans le tronc du personnage dont la tête constitue le fourneau.  
XIXe siècle.  
Haut. 36,5 cm 150 / 250 €
169. **Tabatière** aux deux militaires adossés, l'un accroupi fume la pipe, l'autre assis en tailleur tient un fusil dans les mains. Fermeture en ivoire.  
XIXe siècle.  
Haut. 11,2 cm 200 / 400 €
170. **Fourneau** de pipe en corozo sculpté d'une tête de diable, des serpents lui sortant des yeux.  
XIXe siècle.  
Larg. 8 cm  
Éclat au couvercle. 200 / 400 €
171. **Sculpture** d'un serpent dressé en fer forgé.  
XIXe siècle.  
Haut. 16 cm 200 / 400 €
172. **Coffret** de la Forêt Noire en sapin garni de nœuds d'orme ou de branchettes fendues en deux. Initiales *EH* et loquet de fermeture intérieur actionné par un bouton dissimulé en façade.  
Circa 1880.  
Haut. 14 - Larg. 26,5 - Prof. 18 cm 70 / 140 €
173. **Coupe-papier** en os, le manche sculpté d'un squelette se tenant les jambes.  
XIXe siècle.  
Larg. 23,5 cm 150 / 250 €
174. **Kapala**. Crâne de chien transformé en monstre, garni de plaques de métal et souligné de rangées de vanités, yeux en perle noire. Tibet.  
Larg. 17 cm 100 / 200 €
175. **Curiosité naturelle** : un fer à cheval de trait emprisonné dans la branche d'un orme. 100 / 200 €





176



177

178

176. Remarquable coupe façonnée dans un tronc d'orme tortillard éprouvé par un climat rude et une terre difficile.

XIXe siècle.

Larg. 54 cm

200 / 400 €

177. Coco-fesse fruit du cocotier de mer.

Haut. 30 cm

100 / 200 €

178. Tabouret tripode pris dans la racine d'un arbre torturé.

Haut. 39 cm

100 / 200 €



180

181

179

179. Admirable paire de sabots miniatures enchaînés monoxyle.

XIXe siècle.

Larg. 12 cm

100 / 200 €

180. Petite statuare du baigne en corozo sculpté. Deux bagnards enchaînés montent un mur de pierres appareillées. Sous le socle, la date et le nom manuscrits à l'encre de chine 1851 Depoix.

XIXe siècle.

Haut. 16,8 cm

150 / 250 €

Manque un petit bouton et têtes recollées

181. Étui à aiguilles figurant une jeune femme, en bois sculpté.

XIXe siècle.

Haut. 8,8 cm

100 / 200 €

182. **Étui à aiguilles** formant sceau à cacheter figurant une polle-taise tenant une poignée de poissons.  
XIXe siècle.  
Haut. 7,3 cm 100 / 200 €

183. **Petite statuette** de polletais en ivoire.  
XIXe siècle.  
Haut. 8,3 cm 70 / 140 €

184. **Statuette de marin pêcheur** en ivoire, tenant une poignée de poissons et un panier de pêche.  
Travail dieppois, XIXe siècle.  
Haut. 8,3 cm  
Recollée 70 / 140 €

185. **Moulin à café** dit Louis XIV en noyer, avec couvercle et base quadripode en laiton. Marqué sous le couvercle *Benoist / Tive-lhier*. Complet de son tiroir et de sa manivelle.  
Début du XVIIIe siècle.  
Haut. (fût) 17 cm 400 / 700 €  
Manque cache-entrée

186. **Fer creux à repasser**. Souche triangulaire à portillon rotatif, surmontée de deux montants torsadés en fer forgé. Le dessus de la souche est agrémenté d'une plaque en laiton reperlé d'un cartouche entouré de rinceaux feuillagés.  
Allemagne du sud, XVIIe siècle.  
Haut. 14,6 - Larg. 16,8 - Prof. 8,8 cm 4 500 / 5 500 €  
Poignée postérieure et oxydations



187. **Boîte en bois** de sainte Lucie, sculpté de rinceaux fleuris et du chiffre *MV* couronné.  
Lorraine, XVIIIe siècle.  
Haut. 6,5 - Larg. 19,7 - Prof. 14,8 cm 150 / 250 €  
Éclat au couvercle







188

188. **Diplôme maçonnique** dans sa pochette. Dessin et manuscrit à l'encre sur parchemin, avec timbre à sec. Ce document daté du 31 août 1796, émanant de la Grande Loge de Maryland certifie que le frère Felix Anthoine est dorénavant un Maître Maçon régulier de la Loge Veritas Sanctis Johannis N° 16. Pochette en maroquin brodé au fil d'or de rinceaux fleuris et du nom *Félix Anthoine A Marseille / Constantinople 1804*.  
Haut. 13,6 - Larg. 17,4 cm

100 / 200 €

189. **Gourde** en noix de coco sculptée dans des médaillons, d'une scène de chasse, d'un char tiré par trois chevaux guidés par un amour, de deux anges accompagnant une jeune femme tenant un rameau.  
XIXe siècle.  
Larg. 13,5 cm

70 / 100 €

190. **Gourde** en noix de coco sculptée d'un paysage de Guyane avec moulin à vent, âne et colombe du Saint-Esprit. Les yeux en sulfure.  
XIXe siècle.  
Larg. 13 cm

70 / 100 €

191. **Couteau** à jambe féminine, en galalithe, ébène et aluminium.  
Circa 1920.  
Long. 28 cm (ouvert)

70 / 140 €



191



192. **Planche à calandrer** en hêtre à décor polychrome d'un cœur et de fleurs stylisées (repeints). Poignée en forme de cheval. Scandinavie, XIXe siècle.  
Larg. 63,3 cm 200 / 400 €

197. **Marque à pâtisserie** en bois fruitier tourné en forme de diabololo, datée 1888, étoile, personnage et voilier. XIXe siècle.  
Haut. 12,7 cm 50 / 100 €  
Fente

193. **Boîte** norvégienne en bois verni, de forme ovale avec couvercle s'engageant entre deux montants. Décor de rinceaux feuillagés sculptés. XIXe siècle.  
Haut. 9,5 - Larg. 14 cm 50 / 100 €

194. **Une paire de cuillères** enchaînées et deux autres cuillères. La paire de cuillères monoxyles au manche repercé de cœurs et sculpté de masques humains et de têtes d'ours, Norvège. Une cuillère dotée d'une chaîne, Norvège. Une cuillère avec cage ajourée contenant trois billes, probablement du Pays de Galles. Fin du XIXe siècle. 100 / 200 €

195. **Deux planches à calandrer.** L'une en chêne, l'autre en hêtre, à décor de rosaces sculptées. Frise-du-Nord.  
Larg. 82 et 79 cm 150 / 250 €  
Poignée de l'une acc.

196. **Rouleau à pâtisserie** en buis sculpté de rinceaux et pampres ainsi que d'une fleur de lys et d'une fleur épanouie à ses extrémités. XVIIIe siècle.  
Larg. 8,3 cm 300 / 500 €  
Deux fentes infimes.





198. Exceptionnelle tabatière au lion en buis sculpté, avec traces de polychromie. Sur les côtés, homme armé d'un cimenterre et animal fantastique. Sur le couvercle, la querelle du ménage où un couple se dispute la culotte.  
XVIIIe siècle.

Larg. 10,2 cm  
Fente

1 000 / 1 500 €

La dispute de la culotte est un des plus anciens thèmes de l'imagerie populaire. La culotte illustre l'autorité détenue par le mari et revendiquée par la femme.

199. Plaque muletière en laiton gravé de la sentence : *CONTENTE-MANT PASSE RICHESSE VIVE L'AMOUR SANS TRISTES*. Velay.  
Diam. 15,8 cm  
Réparation à l'attache

200 / 400 €





200. **Blague à tabac** au capucin.  
Tête, mains et pieds en composition.  
Haut. 22 cm 40 / 80 €  
Qqs passages d'insectes
201. **Plioir à dentelle** en noyer à décor de cœurs, d'un vase fleuri, d'une rosace en ajour, d'une croix, du nom et de la date : *jean aulagner 1853*.  
Velay, XIXe siècle.  
Haut. 16,3 cm 200 / 400 €
202. **Coffret auvergnat** en hêtre sculpté d'étoiles circonscrites, de rosaces, rosaces imbriquées dont le centre est occupé par des motifs religieux : deux poissons, deux globes terrestres crucifères et deux croix calvaire.  
Début du XIXe siècle.  
Haut. 11 - Larg. 28,8 - Prof. 11 cm 200 / 400 €  
Système de fermeture modifié ultérieurement
203. **Casse-noisettes** en bois noirci sculpté d'un moine en buste.  
XIXe siècle.  
Larg. 18 cm 100 / 200 €
204. **Crochet à bottines** à tige facettée et poignée figurant une jambe féminine en noyer et laiton. Circa 1900.  
Larg. 21 cm 90 / 140 €
205. **Deux couteaux** lapons dans un fourreau en cuir, les lames gravées de la mention «*lisakki Järvenpää*», poignée en bouleau incrusté de filets de laiton. Finlande.  
Larg. 22 cm 50 / 100 €  
Ébréchures
206. **Affiquet** figurant un poisson surmonté d'une femme en pied.  
Grèce, début du XXe siècle.  
Larg. 35,8 cm 70 / 140 €
207. **Affiquet** figurant une élégante tenant un parapluie et un petit sac, daté 1915. Grèce.  
Larg. 30,2 cm 70 / 140 €
208. **Deux cuillères**. Un modèle au manche terminé par une femme en buste dont la tête fait pilon (cuilleron recollé). Circa 1900. Larg. 16 cm  
Un autre, au manche incisé de motifs géométriques et gravé de la date *1806 (1906 ?)*. Grèce. Larg. 17 cm 60 / 90 €



216

209. **Plat** oblong de mariage en étain gravé de deux cœurs enflammés et la légende « *HEUREUX LE JOUR OÙ DEUX CŒURS SONT UNIS PAR L'AMOUR* » « *ABLE MOURAY ET CAINE COSTENOBLE MARIÉS DE 19 MARS 1849 / SOCTE PHILARMONIQUE DE L'OMME* ». Poinçon de Lefevre à Lille.  
Larg. 37,7 cm 200 / 400 €
210. **Plat** circulaire de mariage en étain gravé de deux cœurs flamboyants couronnés et d'emblèmes de peintre en bâtiment : peintre au travail en haut d'une échelle double, trophée d'instruments dont bidon de peinture, brosses, couteau à enduire. Légende "HEUREUX CE JOUR DEUX CœurS UNIS PAR L'AMOUR" "EDOUARD PIRA ET JEANNETTE VERVOORT MARIÉS A LAMBERSART LE 5 FEVRIER 1870". Poinçon d'Albert et Mullié à Lille.  
XIXe siècle.  
Diam. 35 cm 200 / 400 €
211. **Rare rideau brodé.** Voilage en coton, à bord festonné, brodé de six paniers de fleurs dans un semis de fleurettes. Dans un cartouche : « *FAIT PAR MTE FOUR AGÉ DE 53 ANS PÈRE D'ELE ARNANUD ET DE LIE BÉNEZET SON ÉPOUSE FAIT À JUNAS LE 25 ARS 1866* ».  
Gard, XIXe siècle.  
Haut. 262,5 - Larg. 154 cm 200 / 300 €
212. **Deux plats** à deux anses en bronze.  
XVIIIe siècle.  
Diam. 26,5 et 31,3 cm 50 / 100 €
213. **Marmite** apode avec sceau du fondeur de forme globulaire à deux anses nervurées. Poinçon de fondeur à la cloche accompagnée d'une fleur de lys.  
XVIIe - XVIIIe siècle.  
Haut. 26,5 cm 200 / 400 €
214. **Marmite** tripode en bronze à deux anses angulaires.  
Flandres, XVIIIe siècle.  
Haut. 24,5 - Diam. 35,5 cm 100 / 200 €
215. **Marmite** tripode en bronze à deux anses angulaires.  
Flandres, XVIIIe siècle.  
Haut. 23 - Diam. 33,5 cm 100 / 200 €
216. **Coupe-pain** en noyer au fronton sculpté d'une palmette rocaille. Articulation du couteau surmontée d'un cœur.  
Allemagne du Sud, XVIIIe siècle.  
Haut. 60 - Larg. 28 cm 400 / 600 €
217. **Deux moules à chocolat** en laiton étamé, figurant la reine Claude de France et le roi François Ier.  
Probablement vers 1830.  
Haut. 44 cm 150 / 250 €



217



218

218. Rare râpe à chocolat. Montée sur une caisse en hêtre dotée d'un tiroir, le mécanisme comprenant levier et râpe mue par une manivelle est dissimulé dans un carter en fonte. Fin du XIXe siècle.  
Haut. 24,6 - Larg. 34 cm 100 / 200 €

221. Deux cuillères pilon. L'une datée 1913, l'autre très sculpturale. XIXe - XXe siècle.  
Larg. 24,5 et 22 cm  
L'une fentue l'autre, recollée. 30 / 60 €

219. Série de trois rabots alsaciens à corne en hêtre à lumière découpée en accolade. L'un à semelle bombée. XVIIIe - XIXe siècle.  
Larg. 10,5 - 19,5 et 20,5 cm  
Joue éclatée sur l'un, fer rapporté sur l'un 200 / 400 €

222. Presse à titrer en orme et buis du XVIIIe siècle et une demi-aune de drapier en noyer datée 1888 et insculpée d'une fleur de lys.  
Larg. 40 et 49,7 cm 40 / 80 €

220. Trois cuillères. Deux modèles au manche coudé repercé ou gravé de motifs géométriques, un autre au manche à décor géométrique double face gravé. Italie et Grèce, XIXe - XXe siècle.  
Long. 18,5 à 15 cm 100 / 200 €

223. Coffret auvergnat en hêtre sculpté de rosaces et dents de loup, couvercle articulé sur tourillon, piètement découpé (dont il manque un petit morceau). XIXe siècle.  
Haut. 18 - Larg. 30 - Prof. 15,5 cm 200 / 400 €







224. **Six fusaioles** en bois gravé.  
Grèce, XIXe - XXe siècle. 50 / 100 €
225. **Six fusaioles** en bois gravé.  
Grèce, XIXe siècle. 50 / 100 €
226. **Petite quenouille** à cage évidée surmontée d'un personnage en buste portant un médaillon autour du cou.  
Italie du Sud XIXe - XXe siècle.  
Larg. 28 cm 50 / 100 €
227. **Petite quenouille** en bois, surmontée d'un personnage féminin en pied. La cage a été garnie d'une pièce de cuir ficelé.  
Calabre, XIXe - XXe siècle.  
Larg. 31,5 cm 50 / 100 €
228. **Petite quenouille** en bois avec cage en éclisses formant hochet, surmontée d'un personnage en buste stylisé.  
Calabre, XIXe - XXe siècle.  
Larg. 31 cm 50 / 100 €
229. **Petite quenouille** en bois à cage en éclisses formant hochet, surmontée d'une femme en pied coiffée d'un chignon.  
Calabre, XIXe - XXe siècle.  
Larg. 27 cm  
Petit acc. 50 / 100 €
230. **Petite quenouille** en bois à cage en éclisses formant hochet, surmontée d'une femme en buste à peine dégagée de sa gangue.  
Calabre, XIXe - XXe siècle.  
Larg. 30 cm 50 / 100 €
231. **Petite quenouille** en bois à cage en éclisses formant hochet, surmontée d'une figurine hiératique.  
Calabre, XIXe - XXe siècle.  
Larg. 29,5 cm 50 / 100 €
232. **Petite quenouille** en bois à cage en éclisses formant hochet, surmontée d'une femme en pied mains dans les poches de son tablier.  
Calabre, XIXe - XXe siècle.  
Larg. 27 cm 50 / 100 €



233. Canne sculptée dans un bois d'épines et ornée d'un serpent s'enroulant autour du fût.

XIXe siècle.

Larg. 92 cm

100 / 200 €

234. Remarquable canne totémique en bois sculpté polychrome figurant un batracien puis une femme les mains dissimulées sous son châle et, enfin, une tête grotesque. Quatre chevilles sont engagées dans la partie haute du fût, sans doute pour simuler l'assemblage des différentes parties de la canne entre elles.

Haute Loire, XIXe siècle.

Larg. 83,5 cm

2 000 / 3 000 €

235. Canne sculptée dans un tronc d'arbrisseau en bois dur dont la tige, les nœuds et les branches foisonnent de personnages et d'animaux : hommes portant bonnet ou bicornes, loups, oiseaux, serpent. Le pommeau figure un homme moustachu, arborant des favoris.

XIXe siècle.

Larg. 91,5 cm

400 / 600 €

233

234

235

236. **Étui à pipe** en bois incrusté de petits clous dessinant un semis de rosettes, les initiales *GP* et rehaussé de deux cœurs en laiton découpé.  
Bretagne XIXe siècle.  
Larg. 17 cm 100 / 200 €  
Acc. à la fermeture
237. **Tabatière** en forme de truite en bois fruitier, rehaussée de rangs de petits points rouges.  
XVIIIe siècle.  
Larg. 12,8 cm 200 / 400 €
238. **Tabatière** de forme navette en bois fruitier au couvercle rotatif sculpté d'un buste féminin.  
XIXe siècle.  
Larg. 8,2 cm 50 / 80 €
239. **Repose-fer** en fer découpé à rehauts d'or. Sur trois pieds en volute, sole repercée d'un cœur et prolongée par une poignée en forme de fleur de lys ajourée. La galerie est repercée du patronyme : *VIVE MA CHERE ANGELIQUE*.  
XIXe siècle.  
Larg. 34,2 cm 100 / 200 €
240. **Quatre fourchettes** à deux dents. L'une à manche torsadé en corne (manque), une autre en corne fuselée, la troisième en bois de cervidé à garnitures de laiton, la quatrième en bois garni de rosettes et flasques en laiton.  
XVIIIe siècle.  
Larg. 18,7 à 28,8 cm 100 / 200 €
241. **Ceinture bretonne** en cuir avec passant et fermoir cordiforme en laiton repercé de cœurs, soleils et croissants. Datée 1835. Finistère.  
Larg. 132 cm 300 / 500 €
242. **Hachoir** en forme de cheval poignée à flasques en bronze et galalithe rouge.  
Larg. 29 cm 50 / 100 €
243. **Trois coupes de chasse** demi-noix de coco, à décor d'attributs militaires, musicaux et amoureux.  
XIXe siècle. 100 / 200 €
244. **Coffret auvergnat** en bois résineux à décor sculpté toutes faces de rosaces, de cœurs et de chevrons.  
XIXe siècle.  
Haut. 22,5 - Larg. 41,5 - Prof. 20 cm  
Deux équerres intérieures de renfort. 150 / 250 €
245. **Fer à gaufres révolutionnaire**. Sur une palette, couple tenant une pique surmontée du bonnet phrygien, deux tambours, deux épées et l'inscription : *TU ME REGARDES POUR ME MANGER*. Sur l'autre plaque deux canons, deux drapeaux, faisceau de licteur, épée, sabretache et fusil entrecroisés.  
Circa 1790.  
Haut. 24,2 - Larg. 12,6 cm  
Réparation 150 / 250 €
246. **Tabatière sabot** en noyer clouté, suggérant un dessus en cuir.  
XIXe siècle.  
Larg. 15,8 cm 70 / 140 €





246



236



237



238



242



240



241

239



247. Corne de berger à huile de cade sculptée en forme d'animal fantastique et gravée d'un berger avec sa houlette, d'une bergère, d'une chèvre et d'un loup se saisissant d'un mouton. XIXe siècle.  
Long. 24 cm 70 / 140 €  
Fentes

248. Corne gravée du maître et de son serviteur face à face, d'un cheval, une tête d'homme barbu et des initiales JB. Espagne, Circa 1900.  
Long. 14,3 cm 100 / 200 €  
Manque le bouchon

249. Petite cuillère en corne gravée d'un lion dans un cartouche et d'un cœur. Salamanque, XIXe siècle.  
Long. 11,4 cm 100 / 200 €

250. Cuillère en corne entièrement gravée. Le manche est prolongé par un médaillon sortant d'une fleur, gravé d'un portrait de femme. Au revers le patronyme et la date Joana Mateo 1851. Espagne.  
Long. 17,3 cm 100 / 200 €

251. Cuillère en corne. Le manche festonné est agrémenté d'un cœur sortant d'une tulipe stylisée. Espagne, XIXe siècle.  
Long. 17,5 cm 100 / 200 €

252. Canne d'écrivain public dont le pommeau en métal chromé se dévisse et forme un encrier. Un porte-plume *Blanzly - Pourre* vient se loger dans le jonc en stipe de palmier. Époque Napoléon III.  
Long. 88 cm 200 / 400 €

253. Anneau équinoxial en laiton doré. Allemagne du sud, fin du XVIIIe siècle.  
Diam. 7,6 cm 3 000 / 4 000 €







254. **Étui** en galuchat vert à gros grains comprenant : 2 compas, 3 brisures, 1 tire-ligne, 1 sector signé *Gilbert London*, 1 rapporteur ivoire, 1 règle parallèle.  
Angleterre, XIXe siècle.  
Long. 17 cm 700 / 1 000 €
255. **Étui** coulissant en chagrin noir comprenant : 2 compas (1 non d'origine), 2 brisures, 1 tire-ligne pointe fusain, 1 petit poids pour fil à plomb, 1 équerre, 1 compas de proportion, 1 rapporteur. Tous signés *Butterfield Paris*.  
France, XVIIIe siècle.  
Long. 18,5 cm 600 / 900 €
256. **Boîte** en maroquin rouge comprenant 3 compas, 3 brisures, 4 tire-lignes, 1 compas de réduction signé *Blunt London*, 1 compas de proportion ivoire, 1 règle ivoire, 1 règle parallèle ébène.  
Angleterre - Blunt actif 1760 - 1822.  
Haut. 19,5 - Larg. 14 cm 500 / 700 €
257. **Belle boîte** en ronce de noyer complète comprenant : 1 grand rapporteur Pichon à Paris, 1 règle ivoire mesure Londres et Paris, 6 compas de 23 à 9 cm (rare), 1 tire-ligne porte fusain, 9 brisures.  
France, époque Empire.  
Haut. 26,5 - Larg. 20 cm 600 / 900 €
258. **Étui à charnière** en peau de roussette noire comprenant : 4 compas dont 1 modèle à 3 pointes (rare), 3 brisures, 1 tire-ligne, 1 règle ivoire signée *Wets Jones Holborn London*.  
Angleterre XIXe siècle.  
Long. 17,3 cm 400 / 600 €
259. **Étui à charnière** en peau de roussette noire comprenant : 3 compas, 3 brisures, 1 tire-ligne, 1 rapporteur cuivre, 1 sector ivoire signé *Carter Exeter*, 1 règle parallèle ivoire.  
Angleterre, XIXe siècle.  
Long. 18 cm 200 / 300 €
260. **Boîte** en acajou avec étiquette de *Rochette Jeune au Griffon* comprenant : 5 compas dont 2 articulés, 6 brisures, 1 piquoir, 1 tire-ligne, 1 beau rapporteur et, à l'étage inférieur, 3 tire-lignes et une règle.  
France. Époque Empire.  
Haut. 20,5 - Larg. 12,5 cm 300 / 500 €  
Couvercle voilé
261. **Boîte** en acajou comprenant : 3 compas à tête en forme de boule facettée, 3 brisures, 1 tire-ligne, 1 porte fusain, 2 rapporteurs en corne.  
Haut. 19,5 - Larg. 10,5 cm 100 / 200 €  
Couvercle voilé





262. **Coffret** en placage de palissandre incrusté de filets de laiton, comprenant : 1 compas de réduction, 1 compas à verge, 3 compas, 7 brisures, 3 tire-lignes, 1 rapporteur en corne.  
France, fin du XIXe siècle.  
Haut. 25,5 - Larg. 16,5 cm 100 / 200 €  
Réparation sur le côté de la boîte
263. **Boîte** en placage de palissandre comprenant : 6 compas dont un modèle à 3 pointes, 7 brisures, 3 tire-lignes, 1 compas à verge, 1 règle en ivoire.  
France, XIXe siècle.  
Haut. 30 - Larg. 21 cm 250 / 350 €
264. **Ordonnancier de médecin** avec encrier incorporé.  
JOINT : porte-plume faisant office de porte-mine et de taille plume. Bouton de tirage acc.  
XIXe siècle.  
Haut. 27 - Larg. 19,4 cm 50 / 100 €
265. **Dévidoir** horizontal. Complété de deux mouillettes, il est en métal monté sur un étau dont la tête de l'écrou est repercée de trois anneaux imbriqués. Fixé sur son socle en noyer à pieds cambrés.  
Époque Louis XVI.  
Haut. 64,7 cm 200 / 400 €
266. **Jeu de table** en noyer parqueté, à vingt-cinq cases accompagnées de pastilles en os numérotées.  
Haut. 76 - Larg. 52 cm 150 / 250 €
267. **Boulier de billard**, avec ardoise, dans un encadrement en placage de palissandre et bois de rose.  
Haut. 72,5 - Larg. 62 cm 100 / 200 €
268. **Porte cierges** tripode en bois polychrome. Roue horizontale à huit rais.  
Travail alpin, XIXe siècle.  
Haut. 128,5 cm 150 / 250 €
269. **Coffre** en bois à décor de rosaces polychromes sur faux bois.  
Travail alpin, XIXe siècle.  
Haut. 53 - Larg. 110 - Prof. 50 cm 150 / 250 €
270. **Malle à couvercle bombé** en chêne garni de cuir clouté à décor de rosettes de laiton dessinant des paniers fleuris entourant deux colombes couronnées.  
Flandre, XVIIIe siècle.  
Haut. 56 - Larg. 115 - Prof. 55 cm 300 / 500 €  
Petits acc. et réparations



271. **Table de milieu** rectangulaire en noyer mouluré. Montants en colonnes reliés par une entretoise plate en croix de Lorraine et trois colonnettes tournées et fuselées.  
Époque Renaissance.  
Haut. 80 - Larg. 142 - Prof. 74 cm                      3 000 / 4 000 €  
Quelques parties refaites. Manque toupie à la ceinture

273. **Paire de chaises** en bois naturel. Pieds à entretoise en H tournés en chapelet. Dossier plat en bois.  
Époque Louis XIII.  
Haut. 92 - Larg. 47 - Prof. 40 cm    150 / 200 €  
Parties refaites, principalement dans la ceinture

272. **Lutrin** en bois sculpté à jours de quatrelobes d'arcatures et de divers motifs flamboyants.  
Monté sur une colonne à chapiteau fleuri.  
Lutrin : Haut. 54 - Larg. 77 cm  
Colonne : Haut. 118 cm    400 / 600 €

274. **Large chaise** en noyer à dossier plat cintré à piètement et entretoise en H tournés en balustre.  
Époque Louis XIV.  
Haut. 104 - Larg. 60 - Prof. 51 cm    150 / 250 €



275. **Cabinet deux corps** d'entre deux en noyer richement sculpté de thèmes allégoriques de la vie de Louis XIV : bustes, trophées militaires, personnages féminins, Renommées dans des encadrements de frises de godrons, feuillages, perles et billons. Il est sommé d'un fronton et d'un dôme surmonté d'une statuette de Louis XIV à cheval. Montants en colonnes cannelées et chapiteaux corinthiens. Il ouvre à une porte, un tiroir et un vantail dans la partie basse. Seconde moitié du XIXe siècle.  
Haut. 226 - Larg. 86 - Prof. 56 cm                      2 000 / 3 000 €

276. **Table de milieu** en noyer, piétement sculpté de têtes d'ange et de satyre. Style Renaissance.  
Haut. 75 - Larg. 120 - Prof. 75 cm                      300 / 400 €



275



276



ORDRE D'ACHAT

*Haute Époque  
Art Populaire, Curiosités*

Mercredi 19 juin 2013 à 14h

**Drouot - Richelieu, salle 2**

9, rue Drouot - 75009 Paris

---

Nom & Prénom

---

Adresse

---

Téléphone

Portable

---

Après avoir pris des connaissances des conditions de vente décrites dans le catalogue, je déclare les accepter et vous prie d'acquiescer pour mon compte aux limites indiquées en Euros les lots désignés ci-dessous. (Les limites ne comprennent pas les frais légaux.)

Date et signature

LOT N°	DESCRIPTION DU LOT	LIMITE EN EUROS

A renvoyer à :

**FERRI & Associés**

53, rue Vivienne - 75002 Paris

Tél. 01 42 33 11 24 - Fax. 01 42 33 40 00

E-mail : ferri.cp@ferri-drouot.com

Références bancaires obligatoires (veuillez joindre un RIB et renvoyer la page suivante dûment remplie).  
Les ordres d'achat doivent être reçus au moins 48 heures avant la vente.

## CONDITIONS DE VENTE

1. La vente se fera expressément au comptant et sera conduite en euros. L'adjudicataire le plus offrant et dernier enchérisseur aura l'obligation de payer comptant et de remettre ses nom et adresse.
2. L'acquéreur devra acquitter, en sus du montant des enchères :  
- 25,12 % T.T.C. (21 % H.T. + T.V.A. 19,6%).
3. En cas de contestation au moment des adjudications, c'est à dire s'il est établi que deux ou plusieurs enchérisseurs ont simultanément porté une enchère équivalente, soit à haute voix, soit par signe, et réclament en même temps cet objet après le prononcé du mot adjudgé, le dit objet sera remis en adjudication au prix proposé par les enchérisseurs et tout le public présent sera admis à enchérir à nouveau.
4. D'éventuelles modifications aux descriptions du catalogue pourront être annoncées pendant la vente et seront consignées au procès-verbal de vente. Aucune réclamation ne sera admise pour les restaurations d'usage et petits accidents, l'exposition publique ayant permis l'examen des œuvres proposées à la vente. Les dimensions et les estimations sont communiquées à titre indicatif.

### PAIEMENT

5. La vente sera conduite en euros. L'adjudicataire pourra s'acquitter de son paiement par les moyens suivants :  
En espèces, jusqu'à 3.000 € (frais et taxes compris) pour un particulier résident français, par chèque certifié, virement bancaire ou par carte de crédit (à l'exclusion d'American Express). Aucun lot ne sera remis aux acquéreurs avant acquittement de l'intégralité des sommes dues. En cas de paiement par chèque non certifié par l'adjudicataire, le transfert de propriété et la délivrance de l'objet n'aura lieu qu'après encaissement du chèque. Il est conseillé aux acheteurs d'obtenir une lettre accréditive de banque avant la vente, pour une valeur avoisinant leur intention d'achat afin d'obtenir l'accord préalable de FERRI pour la délivrance rapide de leur lot en cas de paiement par chèque non certifié, ou chèque tiré sur une banque étrangère.
6. A défaut de paiement par l'adjudicataire, après mise en demeure restée infructueuse, le bien sera remis en vente à la demande du vendeur, sur folle enchère de l'adjudicataire défaillant, immédiatement ou à la première opportunité. Si le vendeur ne formule pas sa demande dans un délai d'un mois à compter de l'adjudication, il nous donne tout mandat pour agir en son nom et pour son compte. A ce titre, FERRI se réserve, à sa discrétion, la possibilité de percevoir des intérêts sur la totalité des sommes dues, ce à compter d'une mise en demeure restée infructueuse. De rejeter, lors de toute vente future aux enchères, toute offre faite par l'acheteur défaillant ou obtenir un dépôt préalable avant d'accepter ses enchères. En cas de revente sur folle enchère, de faire supporter au fol enchérisseur toute moins value éventuelle, par rapport au prix atteint lors de la première adjudication. Enfin, d'exercer tous les droits et tous les recours appartenant aux créanciers gagistes sur tous les biens en sa possession appartenant à l'acheteur.

7. Toute T.V.A. facturée sera remboursée aux personnes non résidentes de l'Union Européenne à condition qu'elles en fassent la demande écrite au service comptable de FERRI dans un délai de trois mois après la vente, et sur présentation de l'exemplaire 3 du document douanier d'exportation (DAU) sur lequel FERRI devra figurer comme expéditeur et l'acheteur comme destinataire. L'exportation doit intervenir dans les délais légaux.

### ORDRES D'ACHAT / TÉLÉPHONE

8. Si vous souhaitez faire une offre d'achat par écrit ou enchérir par téléphone, vous pouvez utiliser le formulaire en fin de catalogue. Celui-ci doit nous parvenir au plus tard deux jours avant la vente, accompagné de vos coordonnées et garanties bancaires. Dans le cas de plusieurs offres d'achat du même montant, l'offre déposée la première l'emporte sur les autres.
9. Les enchères par téléphone sont un service gracieux rendu aux clients qui ne peuvent se déplacer. En aucun cas, FERRI ne pourra être tenu responsable pour avoir manqué un ordre par erreur ou pour un problème de liaison téléphonique.

### STOCKAGE ET ENLÈVEMENT DES OBJETS

10. Dès l'adjudication prononcée, les objets sont sous l'entière responsabilité de l'adjudicataire. Il est conseillé aux adjudicataires de procéder à l'enlèvement de leurs lots dans les meilleurs délais afin d'éviter les frais de manutention et de gardiennage, qui sont à leur charge. Le magasinage n'engage pas la responsabilité de la Société de Vente à quelque titre que ce soit. Toutes les formalités et transports d'expédition restent à la charge de l'acquéreur. Sauf convention avec FERRI, la demande d'un Certificat d'exportation ou de tout autre document administratif, n'affecte pas l'obligation de paiement comptant de l'acheteur.
11. Les achats ne pourront être enlevés qu'après complet paiement par l'adjudicataire. Tous les lots pourront être enlevés pendant ou après la vacation sur présentation de l'autorisation de délivrance du service comptable de FERRI.
12. Les meubles, tableaux et objets volumineux adjudgés qui n'auront pas été retirés par leurs acquéreurs le lendemain de la vente avant 10 heures, en salle à Drouot Richelieu, seront entreposés au 3e sous-sol de l'Hôtel Drouot. Tous les frais de stockage dus à ce magasinage seront à régler au magasinage de l'Hôtel Drouot, avant l'enlèvement des lots et sur présentation du bordereau acquitté par la comptabilité de FERRI.
13. Les objets de petit volume seront transportés chez FERRI, dans nos locaux où ils seront gardés à titre gracieux. FERRI se réserve la possibilité, en cas de stockage à durée indéterminée, d'envoyer les objets dans un garde-meuble, aux frais de l'acheteur.

# FERRI

Ventes aux Enchères et Expertises  
53, rue Vivienne - 75002 Paris  
Tél. 01 42 33 11 24 - Fax. 01 42 33 40 00  
E-mail : [ferri.cp@ferri-drouot.com](mailto:ferri.cp@ferri-drouot.com)

